

Hovedformål 3

Vejledning om sundhedsfremme på arbejdspladsen

Indholdsfortegnelse

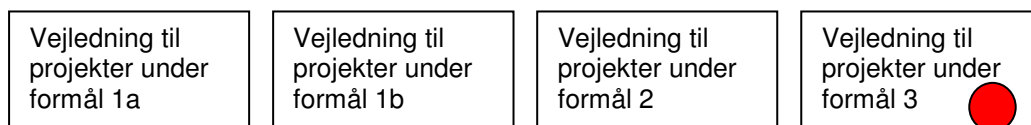
Indledning	2
1. Forebyggelsesfonden kan under hovedformål 3 yde støtte til følgende formål:	2
1.1. Prioriterede midler.....	2
1.2. Hvad gives der ikke støtte til under hovedformål 3.....	3
2. Hvem kan søge støtte?	4
2.1. Virksomheder.....	4
2.2. Foreninger og organisationer.....	4
2.3. Flere virksomheder/ansøgere.....	4
2.4. Virksomhed, der samarbejder med én eller flere produktionsenheder under sig:.....	6
2.5. Flere selvstændige virksomheder der samarbejder om et projekt med en hovedansvarlig virksomhed:.....	7
2.6. Flere selvstændige virksomheder som samarbejder uden en hovedansvarlig virksomhed:..	7
2.7. Flere selvstændige virksomheder der samarbejder med en hovedansvarlig organisation:...	7
3. Hvilke projekter kan der søges støtte til?	8
3.1. Ekstraordinær indsats.....	8
3.2. Utraditionelle initiativer.....	8
3.3. Forskning og Forebyggelsesfonden.....	9
4. Hvor meget støtte kan der søges?	9
4.1. Støtteloft.....	9
4.2. Vilkår for støtte.....	9
4.3. Medfinansiering.....	10
5. Hvornår kan der søges om støtte?	10
6. Hvordan kan der søges om støtte?	10
7. Procedure ved behandling af ansøgning	11
7. Procedure ved behandling af ansøgning	11
7.1. De faglige rådgivende udvalg.....	12
7.2. Bestyrelsen.....	13
7.3. Sekretariatet.....	13
8. Hvornår får jeg svar på en ansøgning?	10

Indledning

Vejledningerne er generelle beskrivelser af muligheder for at søge støtte inden for fondens forskellige formål.

Guider er konkrete vejledninger om, hvordan du udfylder en ansøgning.

Du er her:



Det anbefales at du læser alle guider inden du begynder ansøgningen



I denne vejledning beskrives rammerne for Forebyggelsesfonden herunder hvilke krav der stilles for at kunne søge om støtte til projekter om sundhedsfremme i virksomheden.

1. Hvad kan jeg søge støtte til?

- Projekter, der styrker bevidstheden om risiko forbundet med rygning, alkohol, fedme og fysisk inaktivitet. Midlerne vil primært blive prioriteret til projekter, der integrerer sundhedsfremme og arbejdsmiljøindsatsen på virksomheden.

Udgangspunktet for en ansøgning om støtte til midler under Hovedformål 3 er, at der gennemføres konkrete sundhedsfremmende aktiviteter på virksomheden.

Ved projekter, der integrerer sundhedsfremme og arbejdsmiljøindsatsen på virksomheden forstås, at de sundhedsfremmende aktiviteter tænkes sammen med arbejdsmiljøindsatsen i virksomheden. Det vil sige, at de sundhedsfremmende aktiviteter, der sættes i værk på virksomheden, skal ses i sammenhæng med de arbejdsmiljømæssige belastninger, de ansatte enten er udsat for eller er i risiko for at blive udsat for.

Eksempel : En virksomhed med overvejende kontoransatte ønsker at igangsætte forskellige motionstiltag på virksomheden for at få forbedret de ansattes fysiske form, da arbejdet udelukkende består af stillesiddende arbejde.

1.1. Prioriterede midler

Fonden er oprettet med en kapital på 3 mia. kr.

Der uddeles årligt 350 mio. kr.

I 2010 er der afsat 100 mio. kr. til støtte til projekter under Hovedformål 3.

I 2010 ønskes særlig projekter indenfor følgende hovedtemaer:

a) Kendte metoder

Der ønskes projekter, der fokuserer på kendte metoder, hvis virkning er dokumenteret og målbar.

Eksempel: En produktionsvirksomhed med udførelse af en del smedearbejde søger om støtte til rygestopkurser for de ansatte. Samtidig vil virksomheden gennemføre dialogmøder, hvor der sættes yderligere fokus på rygning og de ansattes risiko for udsættelse af farlige stoffer og materialer.

b) Udvikling af metoder

Der ønskes projekter med fokus på udvikling af nye metoder til gennemførelse af aktiviteter om sundhedsfremme og arbejdsmiljø, hvori indgår en vurdering af, hvordan involvering af medarbejderne samt forankringen af aktiviteterne på virksomheden, bedst foregår.

Eksempel: En virksomhed søger om støtte til et projekt, hvor der ønskes igangsat sundhedsfremmende aktiviteter samtidig med, at aktiviteterne indgår som et led i forbedring af teamsamarbejdet i virksomheden og dermed det psykiske arbejdsmiljø. I projektet er der sikret stor grad af medarbejderinvolvering samt udarbejdet en plan for, hvordan de igangsatte forløb fortsætter udover projektets løbetid.

Herudover ønskes projekter, der bidrager til at sygemeldte, og/eller de som er i risiko for at blive sygemeldte fastholdes og bevarer tilknytningen til arbejdsmarkedet. Endvidere ønskes projekter, hvor sundhedsfremme kan understøtte andre indsatser, fx aktiviteter, der er igangsat for at nedbringe muskel- og skeletbesvær.

Eksempel: En kommune søger om støtte til et projekt for de ansatte i hjemmeplejen, hvor der er et stort sygefravær. Projektet indeholder igangsættelse af forskellige fysiske aktiviteter for de ansatte samtidig med en indsats om øget opmærksomhed om korrekte løfteteknikker af plejekrævende borgere.

c) Samarbejde

Der ønskes projekter, hvor virksomheder med afsæt i arbejdspladsen indgår samarbejdsaftaler med relevante aktører. Samarbejdsaftalerne kan f.eks. indgås med patientforeninger, uddannelsesinstitutioner, kommuner, idrætsforeninger eller andre virksomheder med henblik på iværksættelse af integrerende tiltag om sundhedsfremme og arbejdsmiljø på arbejdspladserne.

Eksempel: En patientforening søger i samarbejde med en kommune om at gennemføre en indsats målrettet et antal virksomheder i lokalområdet med bestemte jobgrupper. Med udgangspunkt i de ansattes arbejdsmiljø iværksættes tiltag til gennemførelse af sundhedsfremmende aktiviteter, herunder aktiviteter, der foregår i samarbejde med de lokale idrætsforeninger.

1.2 Hvad gives der ikke støtte til under Hovedformål 3

Der ydes ikke støtte til projekter under Hovedformål 3, der udelukkende omhandler etablering af motionsrum el. lign., eller til projekter, hvor der ikke gennemføres konkrete aktiviteter/indsatser på virksomheden.

Der gives ikke støtte til projekter under Hovedformål 3, der overvejende vedrører gennemførelse af arbejdsmiljøforbedringer på virksomheden og kun har sundhedsfremmende aktiviteter med som et delelement i projektet. Støtte til disse projekter skal søges under Hovedformål 1 og opfylde kriterierne herfor.

2. Hvem kan søge støtte?

- Private og offentlige virksomheder
- Kommuner
- Foreninger
- Organisationer

Det er virksomheder/foreninger/organisationer i samarbejde med de ansatte indenfor alle brancher, der er berettigede til at søge om midler fra Forebyggelsesfonden. Projekterne skal være forankret i virksomheden og berøre de ansatte.

Arbejdsmedicinske klinikker, organisationer, konsulenter, arbejdsmiljørådgivere eller andre kan bistå virksomheden med at udforme ansøgning, vælge projektdesign, projektmetode, medvirke til evaluering og bistå med eventuel etablering af samarbejdsprojekter, partnerskaber, konsortier m.v. Der kan indgå såvel private som offentlige virksomheder i projektet.

Private personer kan ikke søge om støtte fra fonden.

2.1. Virksomheder

Det er en forudsætning for at opnå støtte fra fonden, at projektet enten skal foregå på en virksomhed eller inddrage en eller flere virksomheder.

En virksomhed kan have en eller flere produktionsenheder. Selvstændige produktionsenheder i en virksomhed er støtteberettigede. Det betyder, at flere enheder i den samme virksomhed kan søge om støtte. For eksempel kan flere daginstitutioner i en kommune hver især søge om støtte, da hver daginstitution betragtes som en selvstændig produktionsenhed. Kommunen kan også søge om støtte til et projekt, der omfatter flere daginstitutioner.

Flere virksomheder kan gå sammen om at søge støtte til et projekt se nedenfor.

2.2. Foreninger og organisationer

Foreninger og organisationer kan søge om støtte fra fonden til projekter. En forening eller en organisation kan også søge om støtte til projekter i samarbejde med en eller flere virksomheder.

Projektet skal foregå på en arbejdsplads eller inddrage arbejdspladser. Eksempelvis skal et projekt om fysisk aktivitet henvende sig til medarbejdere i en eller flere konkrete virksomheder.

2.3. Flere virksomheder/ansøgere

Fonden giver mulighed for, at flere virksomheder, kommuner eller andre går sammen om at søge støtte til et fælles projekt. Det kan være et konsortium eller et partnerskab, hvor flere går sammen om et projekt.

Det kan fx være:

- En gruppe af virksomheder inden for samme geografiske område
- En organisation og en virksomhed
- En eller flere virksomheder, der samarbejder med en eller flere kommuner

Nedenfor er illustreret forskellige eksempler på ansøgningsmuligheder. Eksemplerne er ikke udtømmende.

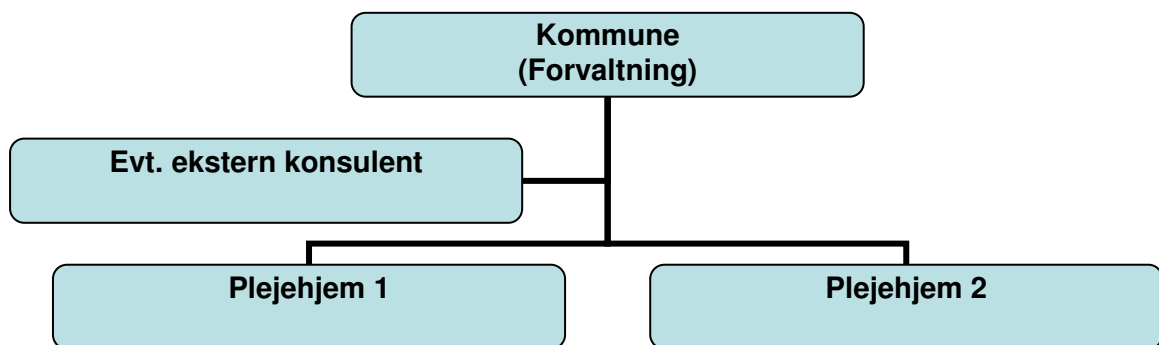
2.4. Virksomhed, der samarbejder med én eller flere produktionsenheder under sig:

Det er muligt for en eller flere enheder i virksomheden/kommunen at samarbejde om et projekt.

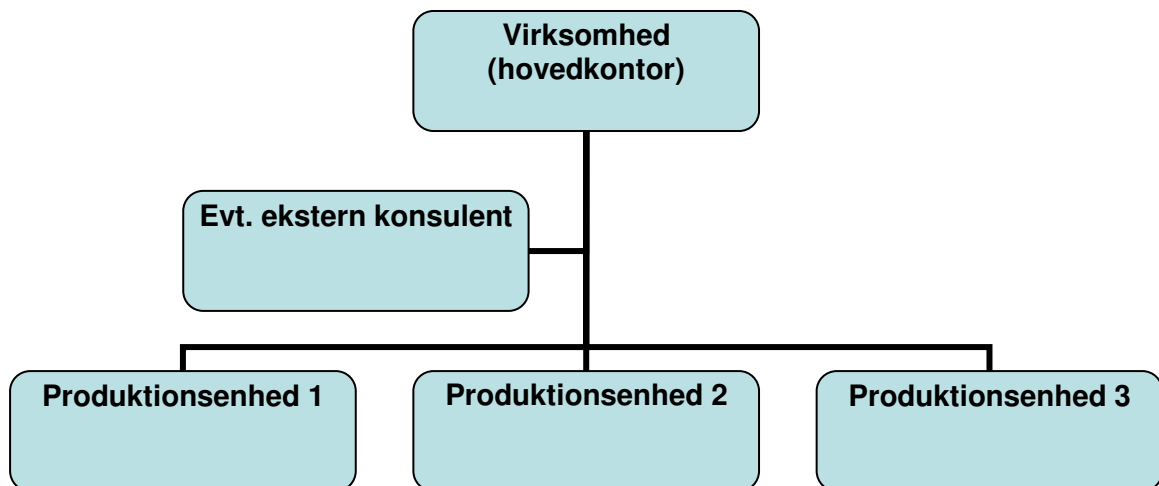
I det tilfælde er det tilstrækkeligt, at virksomheden/kommunen fremsender én ansøgning. Af ansøgningen skal det fremgå, hvordan de enkelte produktionsenheder indgår i projektet.

Hvis projektet får støtte fra fonden, giver fonden tilsagnet til kommunen som hovedansvarlig. Kommunen påtager sig dermed ansvaret for projektets gennemførelse, projektledelse og det juridiske og økonomiske ansvar.

Eksempel 1



Eksempel 2



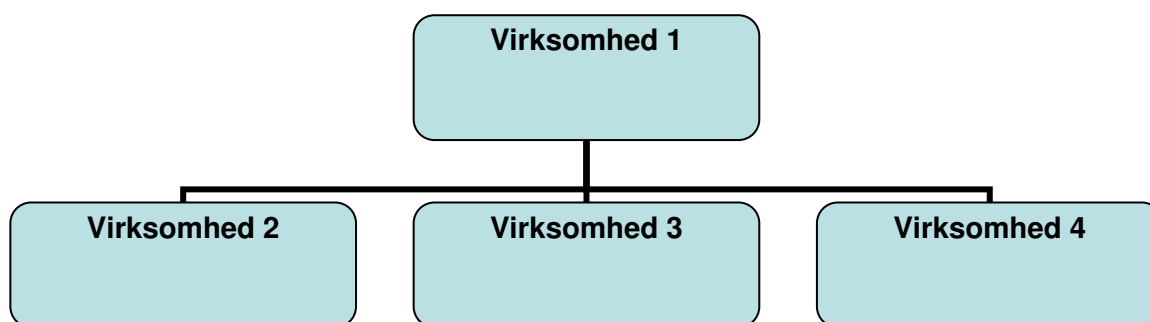
2.5. Flere selvstændige virksomheder der samarbejder om et projekt med en hovedansvarlig virksomhed:

Det er muligt for en virksomhed at samarbejde om et projekt med én eller flere selvstændige virksomheder.

I det tilfælde er det tilstrækkeligt, at den hovedansvarlige virksomhed fremsender en ansøgning. Af ansøgningen skal det fremgå, hvordan de enkelte selvstændige virksomheder indgår i projektet.

Hvis projektet får støtte fra fonden vil der blive givet tilsagn til virksomhed 1. Virksomhed 1 påtager sig dermed ansvaret for projektets gennemførelse, projektledelse og det juridiske og økonomiske ansvar.

Eksempel 3



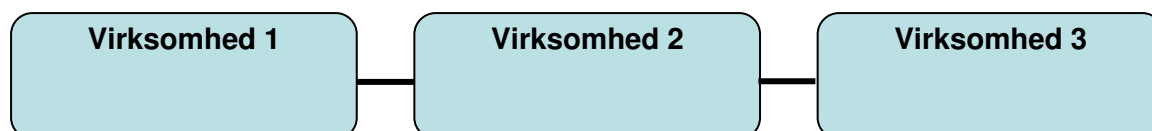
2.6. Flere selvstændige virksomheder som samarbejder uden en hovedansvarlig virksomhed:

Det er muligt, at flere selvstændige virksomheder samarbejder med andre selvstændige virksomheder, uden at der er en hovedansvarlig virksomhed.

I det tilfælde skal hver virksomhed fremsende en ansøgning. Af ansøgningen skal det fremgå, hvordan de enkelte selvstændige virksomheder indgår i projektet.

Hvis projektet får støtte fra fonden, giver fonden tilsagn til alle virksomheder i projektet. Alle virksomheder påtager sig dermed ansvaret for projektets gennemførelse, projektledelse og det juridiske og økonomiske ansvar for den del af projektet, som vedrører den enkelte virksomhed.

Eksempel 4



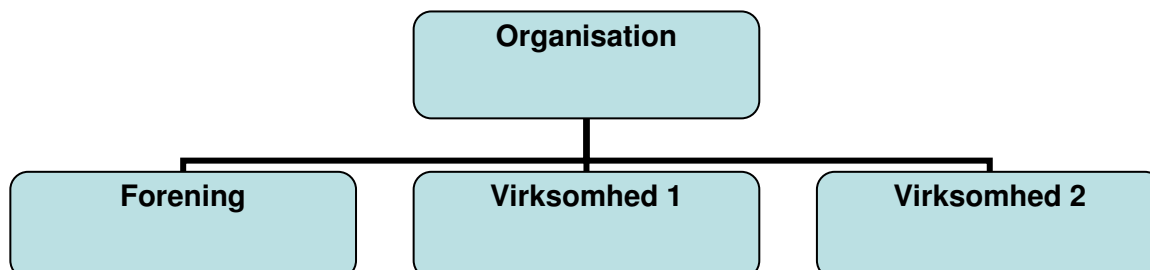
2.7. Flere selvstændige virksomheder der samarbejder med en hovedansvarlig organisation:

Det er muligt for en organisation at samarbejde med én eller flere selvstændige virksomheder.

I det tilfælde er det tilstrækkeligt, at den hovedansvarlige organisation fremsender en ansøgning. Af ansøgningen skal det fremgå, hvordan de selvstændige virksomheder indgår i projektet.

Hvis projektet får støtte fra fonden, giver fonden tilsagn til den hovedansvarlige organisation. Organisationen påtager sig dermed ansvaret for projektets gennemførelse, projektledelse og det juridiske og økonomiske ansvar.

Eksempel 5



3. Hvad er formålet med fonden?

3.1. Ekstraordinær indsats

Målet med fonden er, at virksomheder tilskyndes til at gøre en ekstra indsats for sundhedsfremme på virksomheden.

Der gives ikke støtte til at opfylde myndighedskrav.

Projekter kan både bestå i at implementere kendte koncepter og i at udvikle nye. Et eksempel er, at det er veldokumenteret, at rygestopkurser er et særdeles velegnet instrument til at opnå rygeop-hør. Støtte til virksomheder, der ønsker at gennemføre rygestopkurser, vil derfor ligge inden for fondens formål.

3.2. Utraditionelle initiativer

For at opnå støtte skal projektet indebære utraditionelle initiativer.

Det utraditionelle i initiativer kan fx bestå i, at projekter sættes i gang i samarbejde mellem flere aktører.

Det kan fx være samarbejde mellem kommuner, det lokale erhvervsliv, de lokale arbejdstager organisationer og idrætsforeninger m.v. om fysisk aktivitet.

Det kan også dreje sig om samarbejde mellem kommuner og fagforeninger for at nå de målgrupper på virksomheder, som erfaringsmæssigt hidtil har været sværest at motivere til rygestop eller til at deltage i motionsaktiviteter.

Et andet eksempel på en utraditionel tilgang kan være projekter, der sammentænker de forskellige sider af de ansattes arbejdsliv i samme projekt. Det vil sige projekter, der fx forsøger at skabe sammenhæng mellem livsstil, arbejdsmiljø og sygefraværs- og fastholdelsespolitik.

3.3. Forskning

Fonden støtter ikke forskning.

Der kan ikke ydes støtte til rene videnskabelige forskningsprojekter. Det betyder, at ren grund- og registerforskning ikke kan støttes af Forebyggelsesfonden, da det ikke har noget at gøre med konkrete forsøg/projekter i virksomheder. Det gælder også, hvis metodeudvikling forud for igangsætningen af selve projektet, bliver for dominerende. Udgangspunktet er, at fonden giver støtte til at afprøve gode ideer, ikke til at få gode ideer.

Der kan imidlertid gives støtte til aktiviteter i virksomheder som fx kan være afprøvning af nye metoder/indsatser, som kan være baseret på anvendelse af viden, der er opnået gennem forskning.

Nogle projekter har en karakter, der gør det relevant at supplere med en mere omfattende forsknings- og evalueringsindsats. Det vil i givet fald kunne ske gennem egenfinansiering i projektet eller supplerende støtte fra andre kilder. F.eks. arbejdsmiljøforskningsfonden, eller private fonde som f.eks. Trygfonden.

4. Hvor meget støtte kan jeg få og hvor længe?

4.1. Støtteloft

Der er ikke et støtteloft i forhold til projekter, der styrker bevidstheden om risiko forbundet med rygning, alkohol, fedme og fysisk inaktivitet.

4.2. Vilkår for støtte

Støtte til projekter skal være relateret til faktiske udgifter, der er forbundet med gennemførelsen af selve projektet.

Fonden dækker **ikke** udgifter forbundet med udarbejdelse af ansøgning om støtte til projekter og tilbud.

Fonden stiller ved ydelse af støtte krav om, at resultatet af projektet gøres offentligt tilgængeligt med henblik på at styrke formidlingen om sundhedsfremme på arbejdspladsen, idet fonden forestår offentliggørelsen af resultaterne.

Det vil dog være ønskeligt, hvis virksomheden formidler projektet og dets resultater til interesserede parter uden for virksomheden i relevante sammenhænge, som en del af medfinansieringen af projektet.

Der kan søges om støtte til projekter af både kortere og længere varighed, dog normalt maksimum 3 år.

Støttede projekter skal overholde gældende lovgivning fx regler om udbud af tjenesteydelser.

Du kan læse mere om, hvad Forebyggelsesfonden kan støtte i "[Guide til udarbejdelse af budget](#)" på fondens hjemmeside www.forebyggelsesfonden.dk.

Hvis du vil vide, hvilke krav fonden stiller til at få udbetalt midler, når et projekt har fået tildelt støtte kan du se i "[Standardvilkår for tilskud fra Forebyggelsesfonden](#)" på fondens hjemmeside www.forebyggelsesfonden.dk. Heri beskrives, hvordan midlerne skal anvendes og udbetales, krav til regnskab og revision, og hvordan der skal ske en faglig afrapportering til fonden af støttede projekter, når de er færdige.

4.3. Medfinansiering

Der stilles ikke krav om medfinansiering fra virksomheden til projektet. Virksomheden opfordres imidlertid til at yde en vis medfinansiering. Bestyrelsen lægger i sin prioritering af, hvilke ansøgninger, der skal have støtte vægt på, at der er medfinansiering, jf. 8.2.

Medfinansiering kan fx være:

- Udgifter til vikar eller til aflønning af egne ansatte, der deltager i projektet
- Udgifter til køb af eksterne konsulenter, der skal hjælpe med at udføre projektet
- Udgifter til møder og rejseomkostninger i relation til projektet
- Driftsudgifter, der knytter sig til projektet, fx indkøb af materialer og brug af udstyr, der er nødvendige til gennemførelse af projekter.

5. Hvornår kan jeg søge?

Opslag sker i form af annoncering i dagspressen og på fondens hjemmeside.

Ansøgningsfristen fremgår af opslaget.

6. Hvordan kan jeg søge?

Du skal anvende Forebyggelsesfondens ansøgningsskema, som findes elektronisk på www.forebyggelsesfonden.dk eller på www.virk.dk. Virk.dk er en offentlig portal og virksomhedernes elektroniske indgang til alle erhvervsrettede offentlige myndigheder. Hvis du har problemer med at logge på virk.dk kan du ringe til Erhvervs- og selskabsstyrelsens Support og Service for virk.dk på 7220 0039.

Du skal underskrive med digital medarbejder signatur.

Hvis du vil vide, hvordan du udfylder ansøgningsskemaet kan du læse mere i "[Guide til digitalt ansøgningsskema](#)" på fondens hjemmeside www.forebyggelsesfonden.dk.

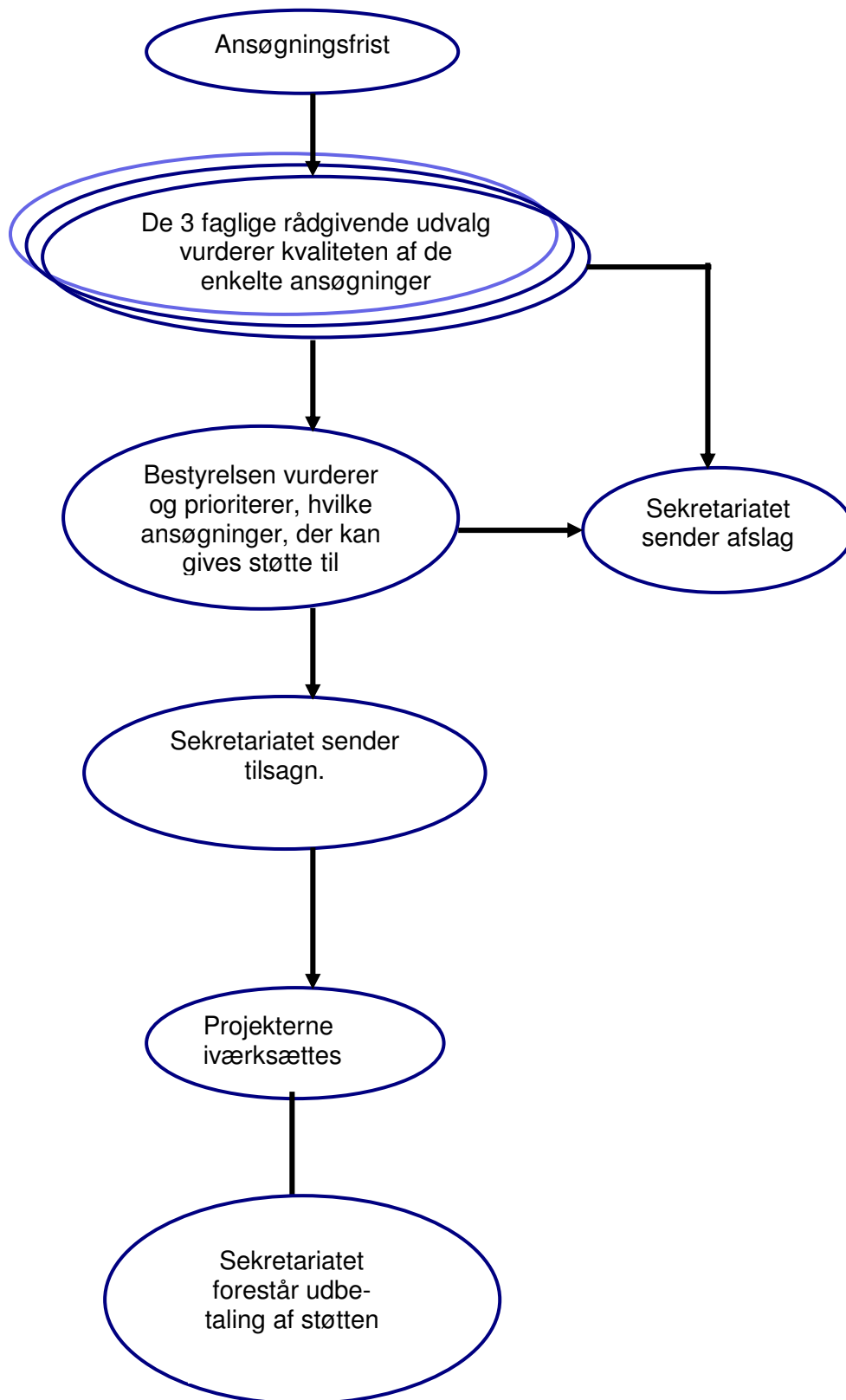
Du kan læse om fondens krav til projektbeskrivelse i "[Guide til projektbeskrivelsen](#)" på fondens hjemmeside www.forebyggelsesfonden.dk.

Du kan læse mere om fondens krav til budget i "[Guide til udarbejdelse af budget](#)" på fondens hjemmeside www.forebyggelsesfonden.dk.

7. Hvornår får jeg svar på en ansøgning?

Ansøgere kan forvente at få svar inden for 3 måneder efter ansøgningsfristens udløb.

8. Procedure ved behandling af ansøgning



8.1. De faglige rådgivende udvalg

De faglige rådgivende udvalg får ansøgningerne først. Udvalget vurderer den faglige kvalitet i de enkelte ansøgninger. Udvalget foretager ikke en prioritering af ansøgningerne i øvrigt. Udvalget sikrer, at der kun uddeles midler til ansøgninger, der har en fornøden faglig kvalitet.

Udvalget fastsætter faglige kvalitetskriterier, som anvendes ved vurdering af ansøgninger. Udvalgene vurderer kvaliteten af ansøgningerne ud fra følgende kriterier:

Projektbeskrivelse

- Faglig helhedsvurdering af den vedhæftede projektbeskrivelse og tidsplan.

Faglighed og metoder

- Projektet skal være velbegrunder, fx ud fra erfaring, tidligere forsøg, projekter og forskning.
- Projektet tilvejebringer ny viden om, hvilke indsatser og metoder, der har en positiv effekt. Det kan vedrøre såvel afprøvning af nye metoder samt afprøvning af, hvordan kendte metoder implementeres / anvendes på en ny måde.
- Projektet anvender kvalificerede faglige metoder, der fx er begrundet ud fra forskning, tidligere forsøg og projekter.
- Projektansøger vurderes at kunne gennemføre projektet.
- Projektmedarbejdernes faglige kvalifikationer er tilstrækkelige til gennemførelse af projektet.
- Plan for hvordan målgruppen kan få et "ejerskab" i forhold til projektet - herunder hvordan projektinitiativerne involverer den angivne målgruppe aktivt.
- Plan for hvornår og hvordan målgruppen deltager i projektbeslutninger.
- En helhedsorienteret tilgang til valg af løsningsstrategier samt gennemførelse af projektet.

Mål og evaluering

- Faglig beskrivelse af projektets succeskriterier.
- Faglig begrundelse for den forventede effekt af projektinitiativerne.
- Der skal være en evalueringsplan med relevante og målbare kriterier.
- Angivelse af "før" målinger eller andre data, der fungerer som udgangspunkt for målinger.

Forhold mellem støttebeløb og resultater

- Der skal være et rimeligt forhold mellem støtteniveau og de forventede resultater og effekter.

Forankring / bæredygtighed

- Muligheden for at en positiv effekt fastholdes på virksomheden efter projektafslutningen.
- Muligheden for at et projekts positive effekt kan anvendes af andre virksomheder og myndigheder m.v.

8.2. Bestyrelsen

Bestyrelsen vurderer de enkelte ansøgninger, som de faglige rådgivende udvalg har fundet fagligt velkvalificerede. Bestyrelsen foretager en prioritering af ansøgningerne. Bestyrelsen prioriterer ansøgningerne ud fra følgende relevanskriterier:

- Projektets forventede betydning for forebyggelse og nedbringelse af nedslidning blandt virksomhedens ansatte
- Muligheden for at projektets resultater kan omsættes i en bedre indsats i andre virksomheder eller kommuner og andre myndigheder
- For mindre projekter i såvel virksomheder som kommuner vægtes "konsortiedannelse", hvor de samme ekstraordinære indsatser afprøves flere steder samtidigt. Derved styrkes mulighederne for en anvendelig effektevaluering
- Projektets omfang fx antal omfattede ansatte
- At de støttede projekter tilsammen dækker fondens formål og tilgodeser flere brancher og jobgrupper
- Projekter, hvor ansøger selv bidrager økonomisk fx med medarbejdere.

8.3. Sekretariatet

Sekretariatet servicerer de faglige rådgivende udvalg og bestyrelsen.

Sekretariatet meddeler tilsagn og udbetaling af støtte og giver vejledning om muligheden for udbetaling af støtte.

Sekretariatet meddeler afslag på ansøgninger, der ikke opfylder kriterierne om kvalitet eller ikke prioriteres af bestyrelsen.